



El ambiente  
es de todos

Minambiente

# BOLETÍN HIDROMETEOROLÓGICO DE LA MOJANA

San Marcos, Sucre 11 de enero de 2022

Hora de la actualización: 12:00 HLC

BOLETÍN No: 499

## CONTENIDO

### 1. CONDICIONES METEOROLÓGICAS

#### 1.1 CONDICIONES METEOROLÓGICAS PRECEDENTES

#### 1.2 CONDICIONES METEOROLÓGICAS ACTUALES

#### 1.3 PRONÓSTICO METEOROLÓGICO DIARIO

### 2. CONDICIONES HIDROLÓGICAS

#### 2.1 CONDICIONES HIDROLÓGICAS ANTECEDENTES

#### 2.2 CONDICIONES HIDROLÓGICAS ACTUALES

##### 2.2.1 SUBZONA HIDROGRÁFICA DEL RÍO SAN JORGE - CUENCA ALTA

##### 2.2.2 SUBZONA HIDROGRÁFICA DEL RÍO SAN JORGE - CUENCA BAJA

##### 2.2.3 SUBZONA HIDROGRÁFICA DEL RÍO NECHÍ - CUENCA BAJA

##### 2.2.4 DIRECTOS AL BAJO CAUCA - CIÉNAGA LA RAYA ENTRE EL RÍO NECHÍ Y EL BRAZO DE LOBA

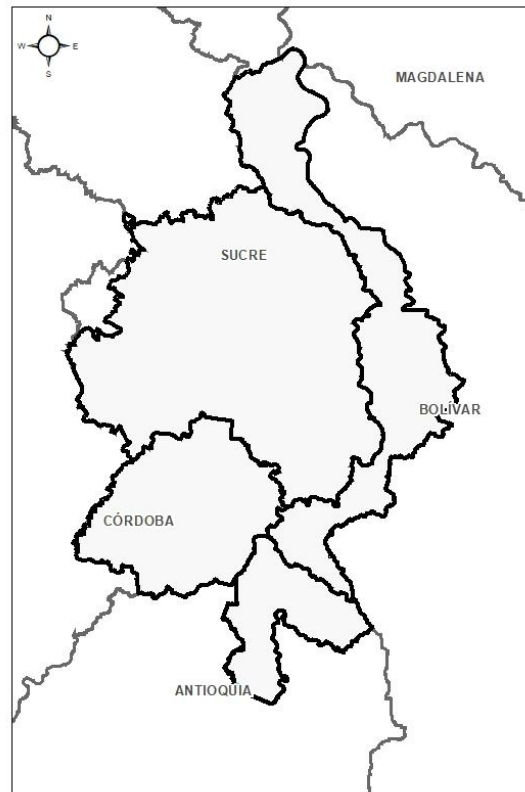
##### 2.2.5 DIRECTOS AL CAUCA ENTRE PTO. VALDIVIA Y RÍO NECHÍ

##### 2.2.6 DIRECTOS AL BAJO MAGDALENA ENTRE EL BANCO Y EL PLATO

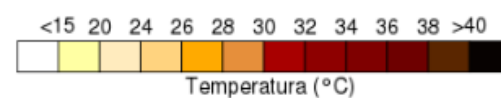
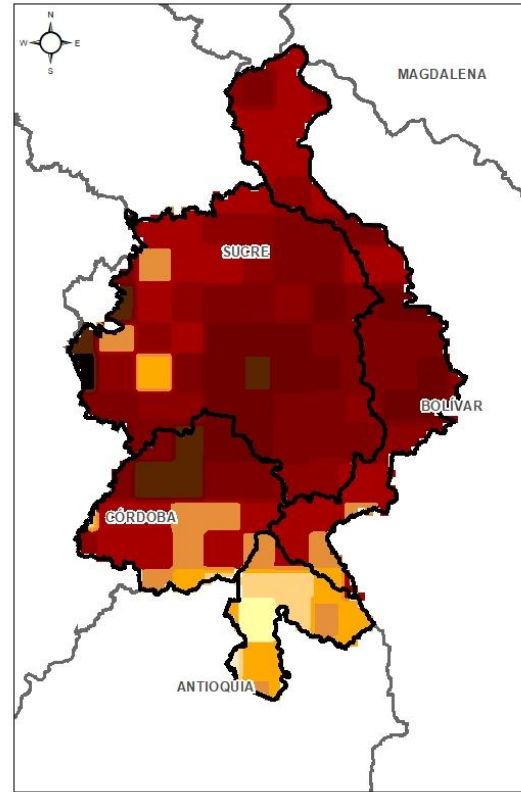
El Centro Regional de Pronóstico y Alertas Tempranas de la Mojana - CRPA La Mojana, busca fortalecer el sistema de alertas tempranas a través de un continuo monitoreo de las condiciones hidrometeorológicas, la generación de pronósticos meteorológicos y la difusión de alertas para la comunidad y los diferentes sectores productivos de la región.

Esta iniciativa hace parte de los proyectos "Reducción del riesgo y la vulnerabilidad frente al cambio climático en la región de La Depresión Momposina", financiado por el *Adaptation Fund* y "*Mojana, clima y vida*", financiado por el Fondo Verde del Clima, implementados por el Ministerio de Ambiente, el Fondo de Adaptación y el PNUD, en alianza con CORPOMOJANA e IDEAM.

# 1.1 CONDICIONES METEOROLÓGICAS ANTECEDENTES

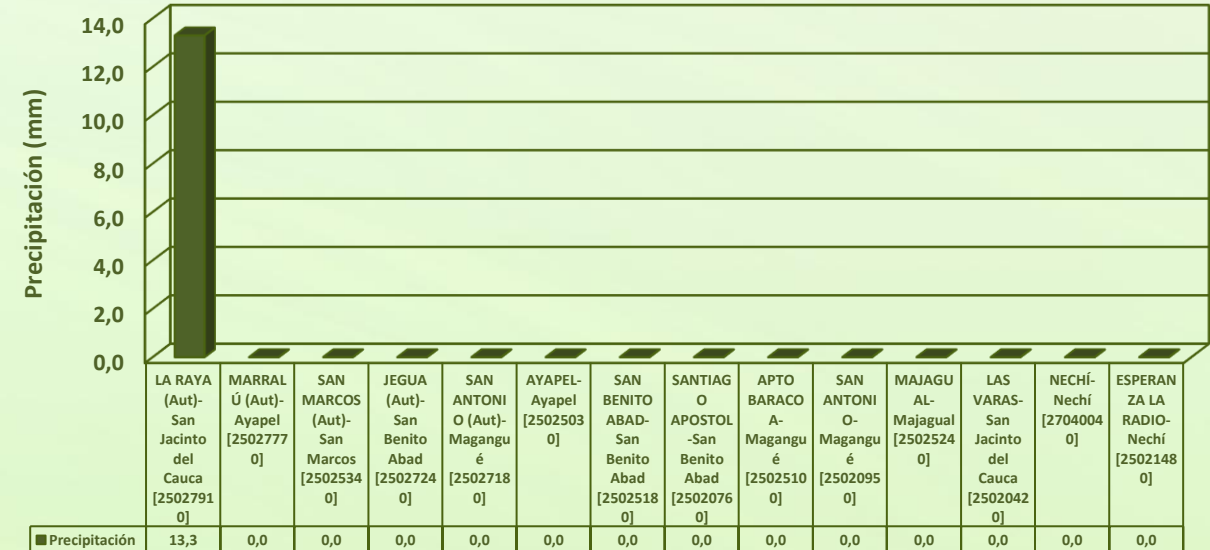


Precipitación acumulada  
10/01/2022 (07:00) – 11/01/2022 (07:00).  
Fuente: IDEAM



Temperatura superficial máxima por  
estimación Satelital 10/01/2023  
Fuente: IDEAM

## Lluvia Registrada el 10 Enero de 2022



## RESUMEN DE CONDICIONES DEL DÍA 10 DE ENERO

**Precipitación:** Condición seca predominante en toda la región.

**Temperatura:** Se registró una temperatura máxima de 33,8°C el día 10 de enero a las 15:00 horas en el municipio de San Marcos, y una mínima de 24°C en la madrugada del 11 de enero en el municipio de Ayapel.



## 1.2 CONDICIONES METEOROLÓGICAS ACTUALES

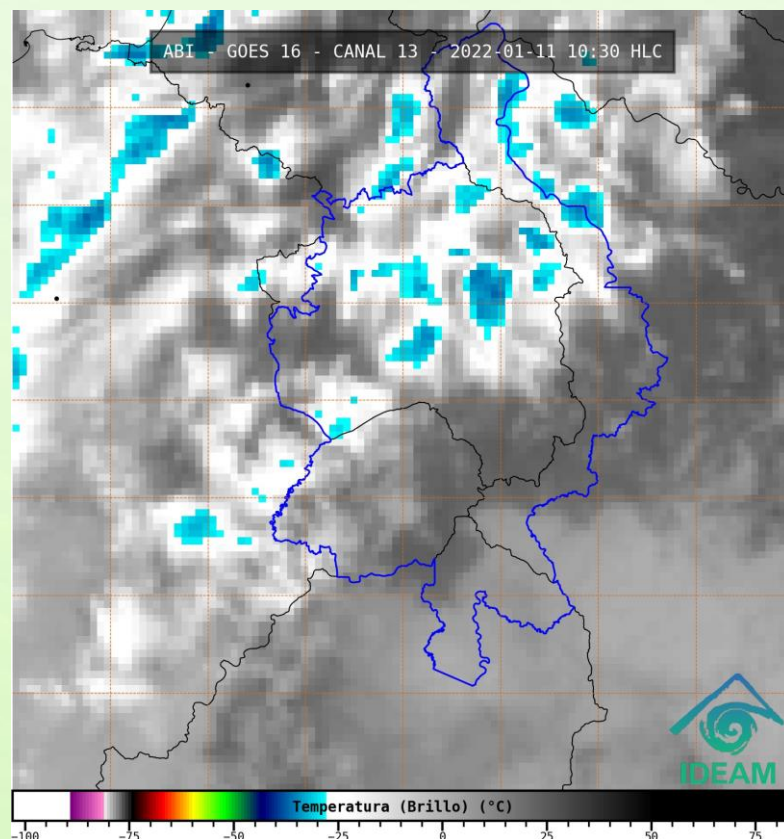


Imagen de satélite IR 10:30 HLC  
Fuente: IDEAM

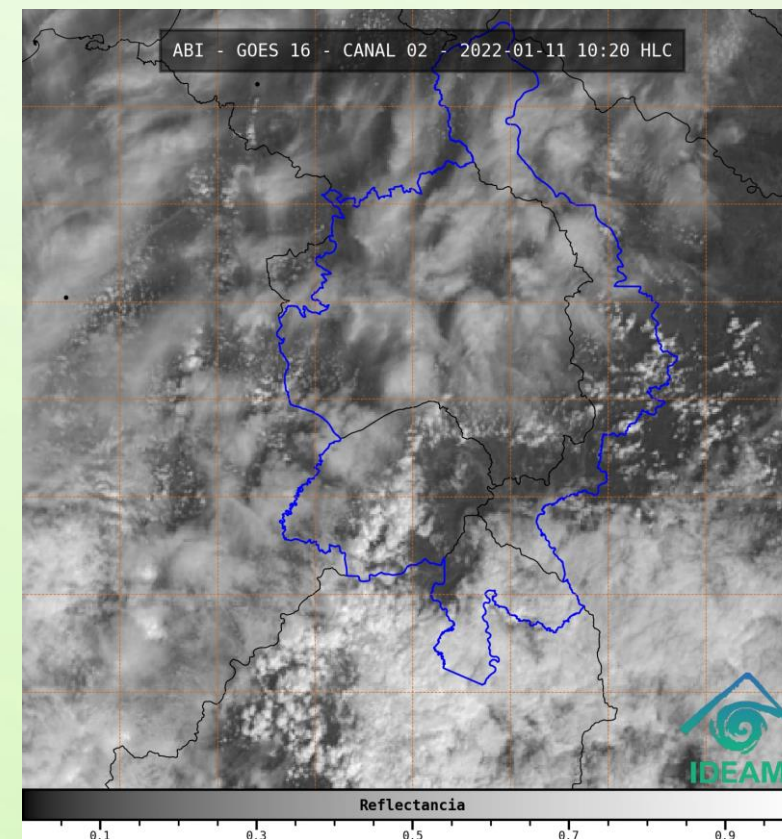


Imagen de satélite visible 10:20 HLC  
Fuente: IDEAM

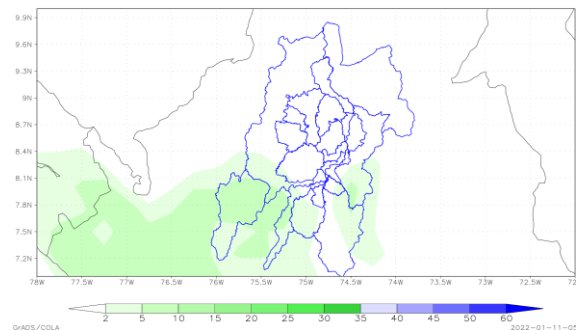
Predominio de condición seca en todo el territorio, con cielo entre parcialmente nublado.

# 1.3 PRONÓSTICO METEOROLÓGICO



Precipitación Acumulada (mm) TARDE del 11JAN2022

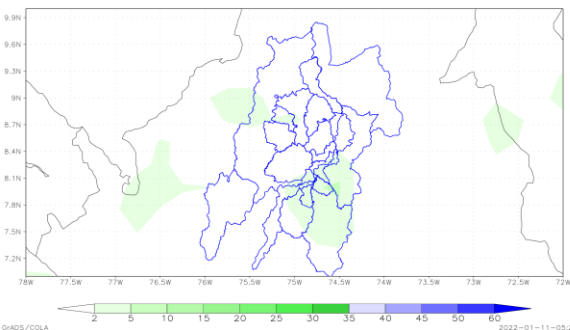
PNUD – Corpomojana – IDEAM – Colombia  
CRPA La Mojana Ing. Rafael Mundaray



TARDE DEL 11 DE ENERO

Precipitación Acumulada (mm) NOCHE del 11JAN2022

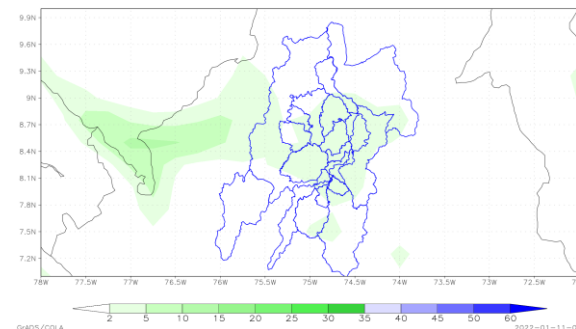
PNUD – Corpomojana – IDEAM – Colombia  
CRPA La Mojana Ing. Rafael Mundaray



NOCHE DEL 11 DE ENERO

Precipitación Acumulada (mm) MADRUGADA del 12JAN2022

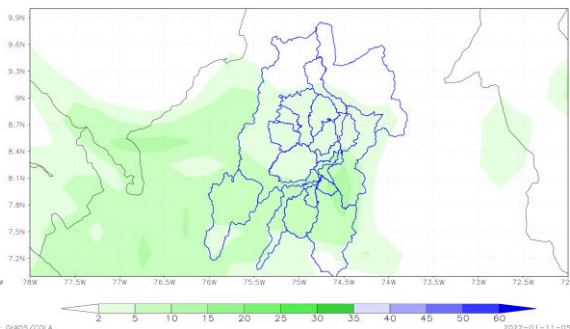
PNUD – Corpomojana – IDEAM – Colombia  
CRPA La Mojana Ing. Rafael Mundaray



MADRUGADA 12 DE ENERO

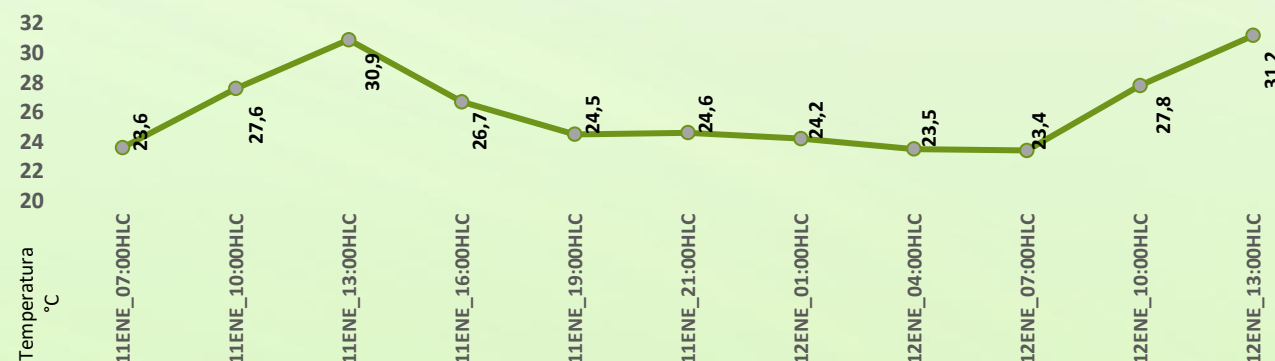
Precipitación Acumulada (mm) 11 al 12JAN2022

PNUD – Corpomojana – IDEAM – Colombia  
CRPA La Mojana Ing. Rafael Mundaray



ACUMULADO DEL 11 AL 12 DE ENERO

Día	Jornada	Temperatura Máxima	Nubosidad	Tipo de Precipitación	Probabilidad de lluvia(%)
MARTES 11 DE ENERO	Tarde	33°C	Despejado	Sin luvias	20%
	Noche	25°C	Parcialmente nublado	Sin luvias	50%



Pronóstico de temperaturas medias para los próximos 02 días

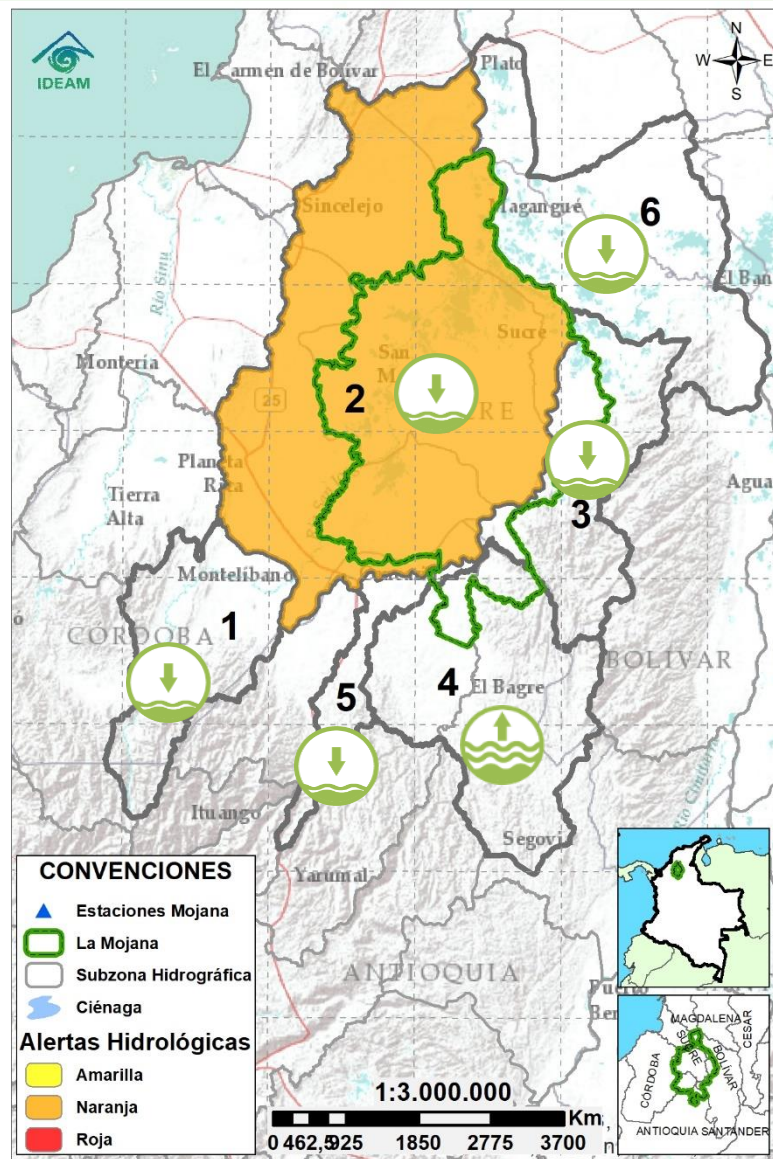
## PRONÓSTICO PARA EL MARTES 11 DE ENERO

**Precipitación:** Se prevé condición seca predominante en gran parte de las jornadas con cielo parcialmente nublado para la región mojanera, con solo una pequeña probabilidad de luvias en sectores de Ayapel, Nechí y San Jacinto del Cauca en horas de la madrugada.

**Temperatura:** Las temperaturas máximas oscilarán entre los 32°C y 33°C y las mínimas entre los 24°C y 25°C. Las sensaciones térmicas máximas estimadas oscilarán entre los 33°C y 35°C.











## 2.1 CONDICIONES HIDROLÓGICAS ANTECEDENTES



Condiciones hidrológicas antecedentes para el 10/01/2022

### CONVENCIONES DE TERMINOS HIDROLÓGICOS

	<b>Lluvias</b>	Lluvias antecedentes intensas o continuas y/o pronóstico de las mismas, las cuales pueden generar crecientes súbitas en los ríos principales y sus afluentes.
	<b>Descenso</b>	Condición de disminución de niveles.
	<b>Ascenso</b>	Condición de aumento de niveles.
	<b>Creciente súbita</b>	Fenómeno natural que se presenta en los ríos de montaña como consecuencia de la ocurrencia de lluvias intensas o torrenciales en zonas de alta pendiente del cauce principal y sus afluentes.
	<b>Tránsito de creciente</b>	Es el desplazamiento de una onda de creciente de aguas arriba hacia aguas abajo de la corriente.
	<b>Creciente por desembalse</b>	Proceso de tránsito del flujo de agua por descarga controlada desde un embalse.
	<b>Inundación</b>	Aumento en los niveles y/o caudales de los cuerpos de agua que superan la capacidad máxima de transporte o modificación de la sección transversal que la reduce, ocasionando el desbordamiento e inundación de sus zonas aledañas.
	<b>Niveles estables</b>	No se presentan fluctuaciones considerables de nivel del cuerpo de agua.



**Alerta ROJA**

**PARA TOMAR ACCIÓN** Advierte a los sistemas de prevención y atención de desastres sobre la amenaza que puede ocasionar un fenómeno con efectos adversos sobre la población, el cual requiere la atención inmediata por parte de la población y de los cuerpos de atención y socorro. Se emite una alerta sólo cuando la identificación de un evento extraordinario indique la probabilidad de amenaza inminente y cuando la gravedad del fenómeno implique la movilización de personas y equipos, interrumpiendo el normal desarrollo de sus actividades cotidianas.



**Alerta NARANJA**

**PARA PREPARARSE** Indica la presencia de un fenómeno. No implica amenaza inmediata y como tanto es catalogado como un mensaje para informarse y prepararse. El aviso implica vigilancia continua ya que las condiciones son propicias para el desarrollo de un fenómeno, sin que se requiera permanecer alerta.

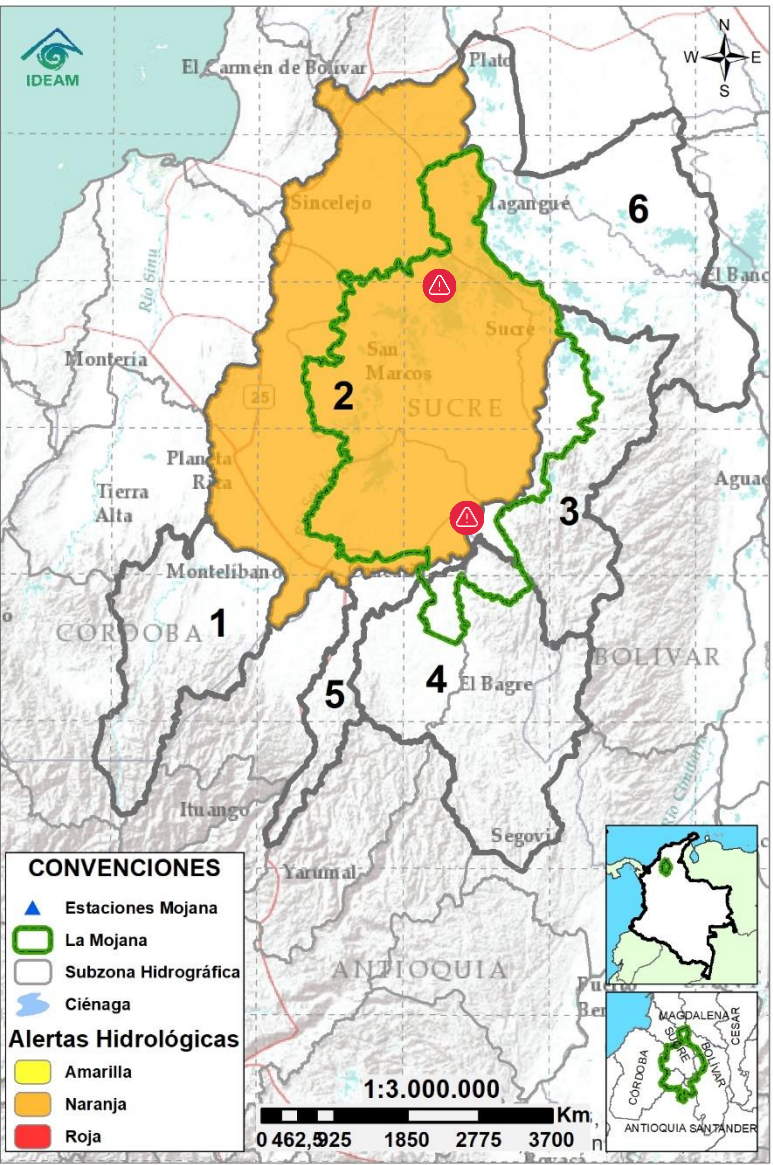


**Alerta AMARILLA**

**PARA INFORMARSE** Es un mensaje oficial por el cual se difunde información. Por lo regular se refiere a eventos observados, registrados o registrados y puede contener algunos elementos de pronóstico a manera de orientación. Por sus características pretéritas y futuras difiere del aviso y de la alerta, y por lo general no está encaminado a alertar sino a informar.

**SIN ALERTA** La información que se suministra se encuentra fuera de los umbrales de alerta.

## 2.2 CONDICIONES HIDROLÓGICAS ACTUALES



**Descripción condiciones hidrológicas:** alerta naranja en la subzona del Bajo San Jorge, donde continúa el descenso de niveles; sin embargo, desde San Benito Abad hasta Magangué aún se tienen altos niveles, por lo que ese tramo se mantiene con alerta roja puntual. Así mismo, continua la alerta roja puntual sobre el sector Cara de Gato, en San Jacinto del Cauca, donde persiste el ingreso de aguas del río Cauca hacia La Mojana. Se destaca que se mantiene el descenso de niveles en las cuencas bajas de los ríos Cauca, Nechí y Magdalena, incluyendo el Brazo de Loba y el Brazo de Mompós.

Alerta	Zona Hidrográfica		Subzona o Cuenca Hidrográfica	Condición predominante		Descripción de la alerta hidrológica
Sin alerta	1	Bajo Magdalena-Cauca - San Jorge	Alto San Jorge		Niveles estables	Niveles estables en el río San Jorge y sus aportantes; los ríos San Pedro y Uré, con ligeras variaciones.
	2	Bajo Magdalena-Cauca - San Jorge	Bajo San Jorge		Niveles en descenso	Niveles en descenso el río San Jorge, así como en el sistema cenagoso y de caños. Alerta roja puntual en el tramo San Benito Abad-Magangué, ante la persistencia de altos niveles.
Alerta puntual	3	Bajo Magdalena-Cauca - San Jorge	Directos al Bajo Cauca-ciénaga La Raya entre el río Nechí y Brazo de Loba		Niveles en descenso	Descenso de nivel en el río Cauca, tramo Nechí-Pinillos. Alerta roja puntual en Cara de Gato por trasvase de caudal del río Cauca hacia el Bajo San Jorge.
Sin alerta	4	Nechí	Bajo Nechí y Directos al Bajo Nechí		Niveles en descenso	Niveles en descenso en el río Nechí, condición que se prevé se mantenga durante el día de hoy.
Sin alerta	5	Cauca	Directos al Cauca entre Pto. Valdivia y río Nechí		Niveles en descenso	Descenso de nivel en el río Cauca desde Valdivia hasta Nechí.
Sin alerta	6	Bajo Magdalena	Directos Bajo Magdalena entre El Banco y Plato		Niveles en descenso	Descenso gradual de niveles en el Bajo Magdalena entre El Banco y Plato, condición similar a la registrada en el Brazo de Loba y el Brazo de Mompós.

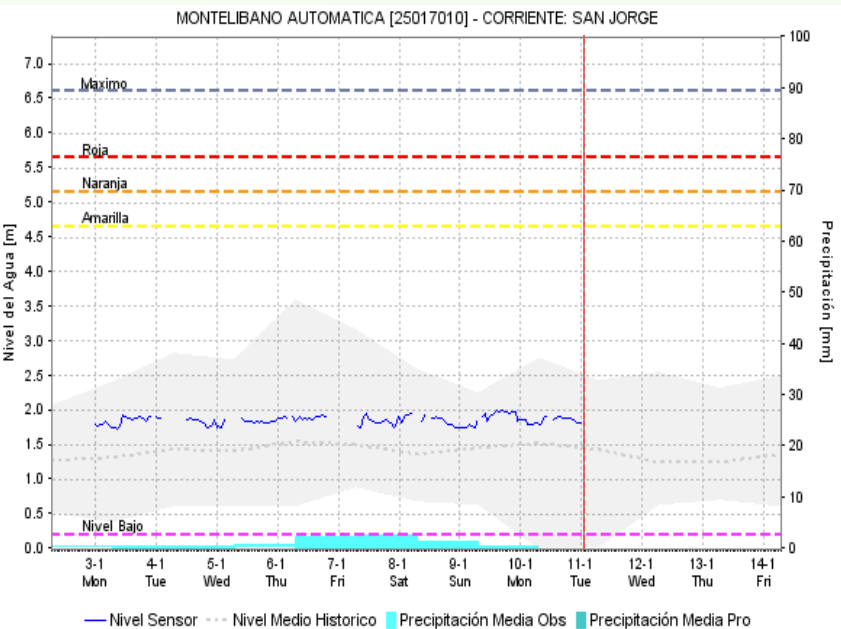
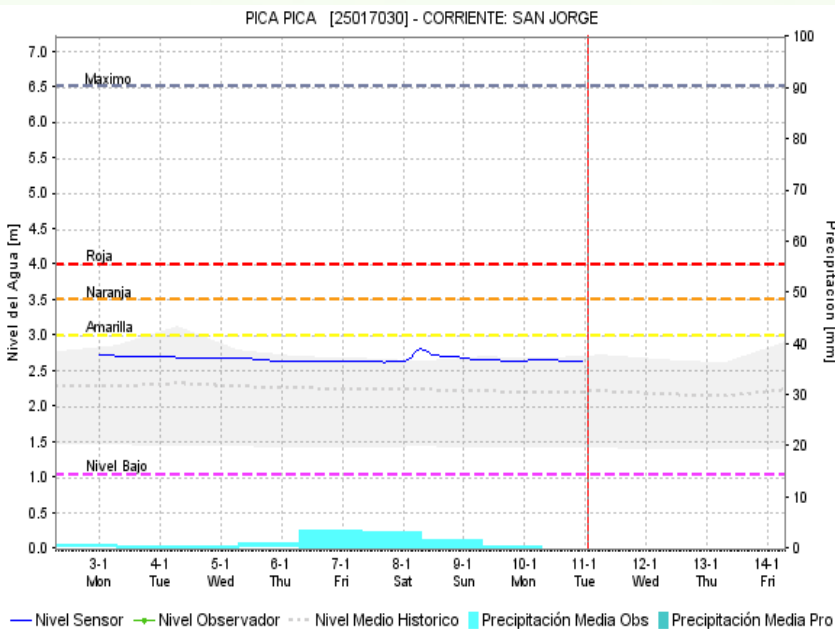
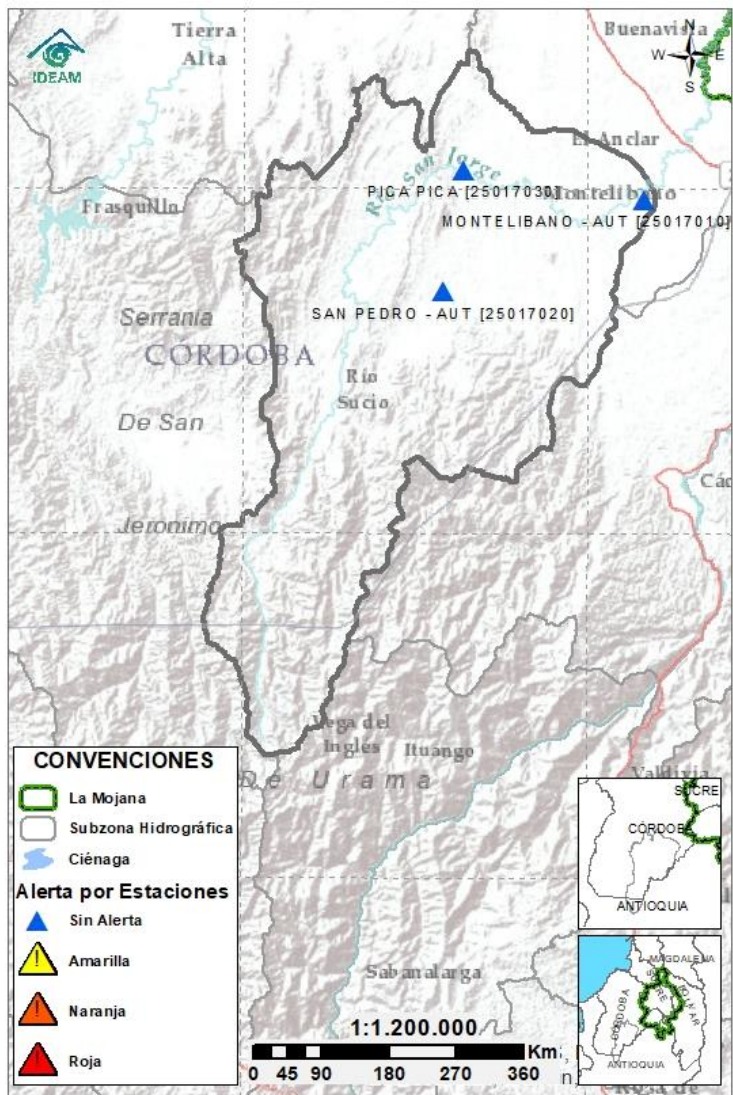
**Nota 1:** Las alertas hidrológicas pueden ser corregidas y/o actualizadas en el futuro. No representa una certificación oficial del IDEAM.

**Nota 2:** Es probable que los eventos hidrológicos reportados en las alertas emitidas no se estén presentando sobre los ríos principales sino sobre sus afluentes.

**Nota 3:** El IDEAM recomienda a la población ribereña estar muy atenta al comportamiento de los niveles de los ríos y atender las recomendaciones que la Unidad Nacional de Gestión del Riesgo de Desastres (UNGRD) emita para la implementación de medidas de contingencia ante posibles afectaciones por desbordamientos e inundaciones.

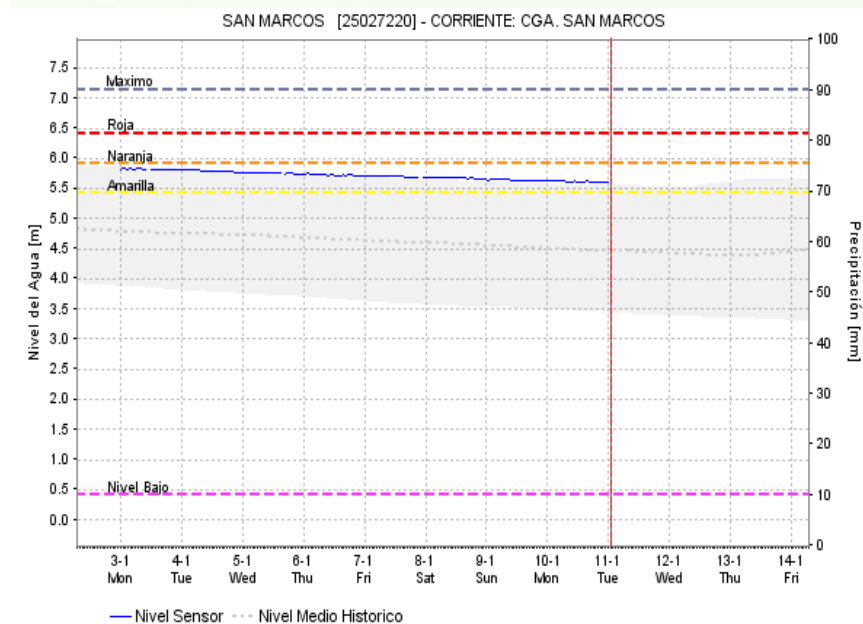
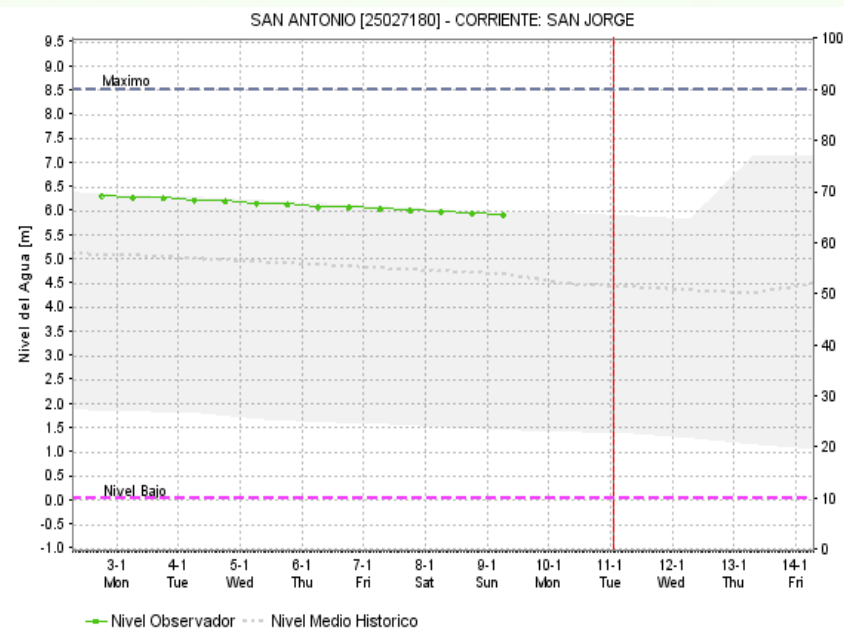
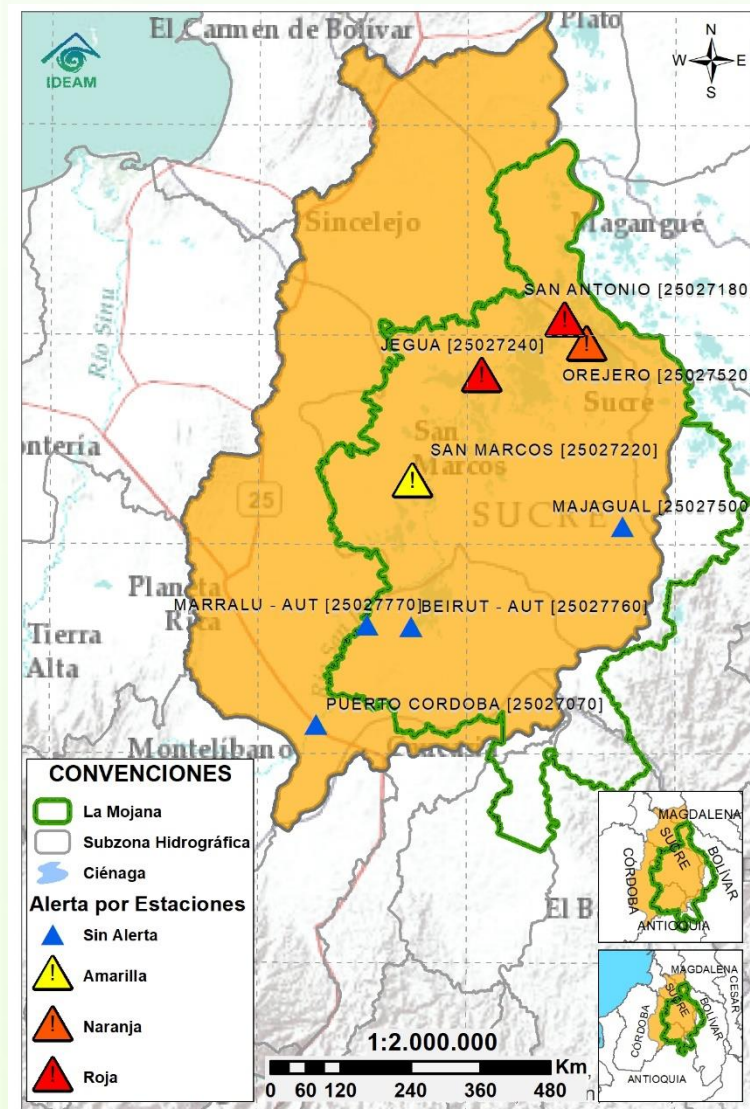


## 2.2.1 SUBZONA HIDROGRÁFICA DEL RÍO SAN JORGE CUENCA ALTA



Subzona hidrográfica	Alerta	Descripción
Cuenca alta del río San Jorge	Sin alerta	Niveles estables en el río San Jorge y en sus aportantes; los ríos San Pedro y Uré, condición que prevalecerá en las próximas horas.

## 2.2.2 SUBZONA HIDROGRÁFICA DEL RÍO SAN JORGE CUENCA BAJA



Subzona  
hidrográfica

Alerta

Descripción

Cuenca baja  
del río San  
Jorge

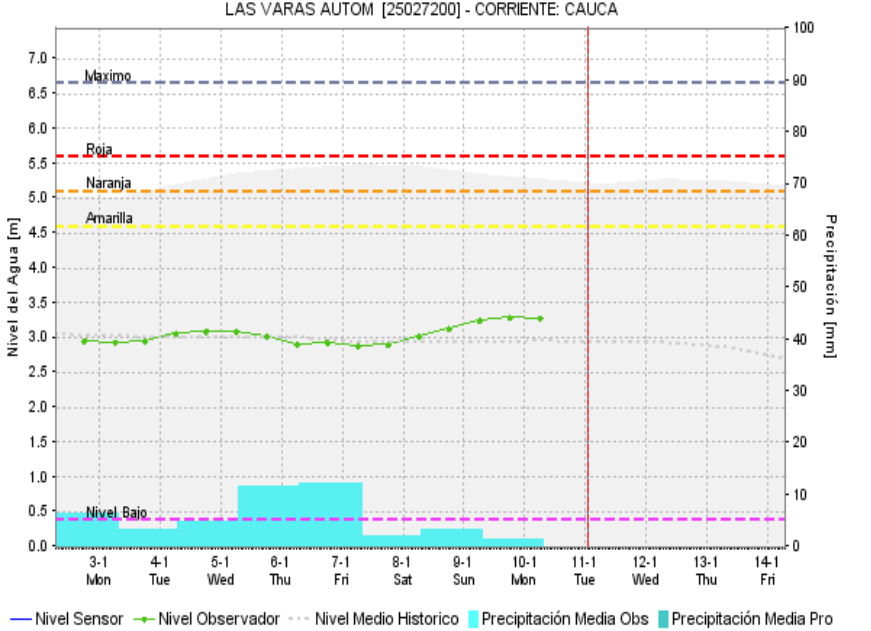
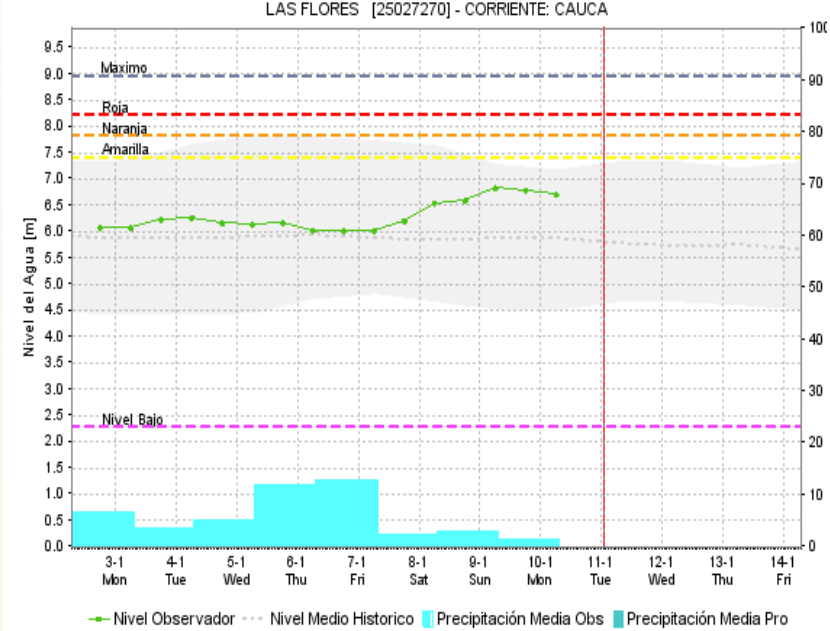
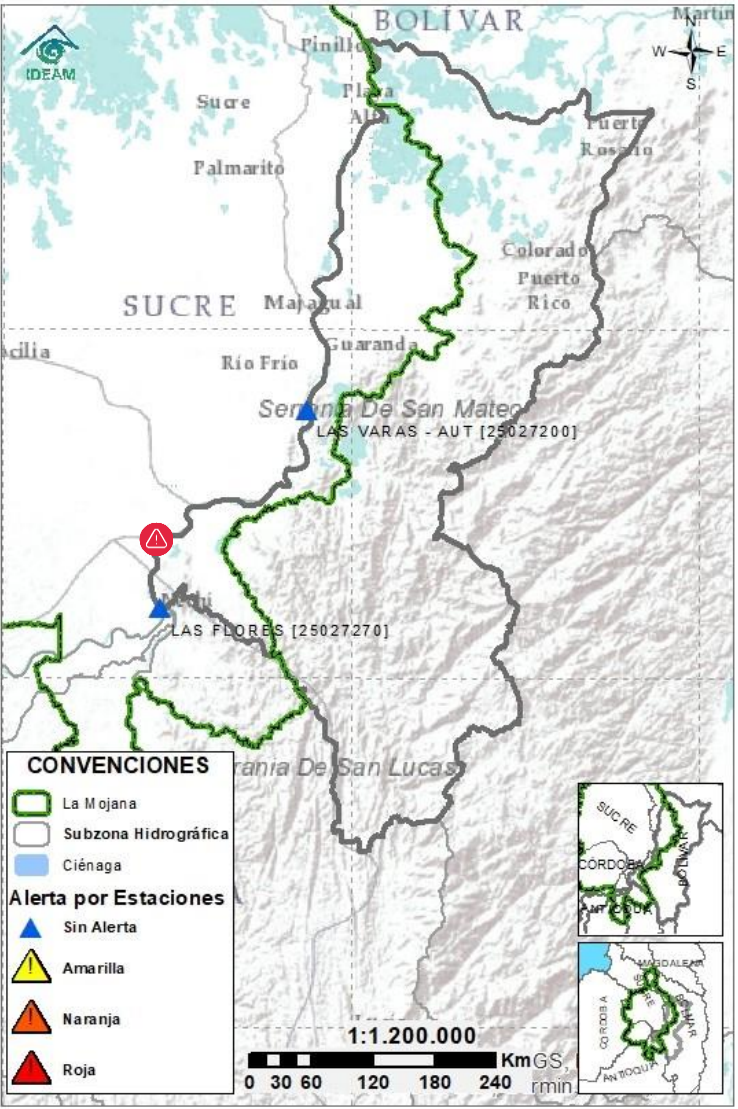


Niveles en descenso en el Bajo San Jorge, incluyendo el sistema cenagoso y de caños. Se destaca la persistencia de: i) **alerta roja puntual** sobre el río San Jorge en el tramo San Benito Abad-Magangué por altos niveles, ii) ingreso continuo de cerca del 60 % del caudal del río Cauca a través del sector Cara de Gato.

**Nota (27 de agosto al 06 de enero):** transvase de caudal del río Cauca hacia el Bajo San Jorge, tras el rompimiento del río Cauca en el sector de Cara de Gato (27/08/2021), generando afectaciones por inundación en los municipios de Guaranda, Ayapel, Majagual y San Benito Abad.

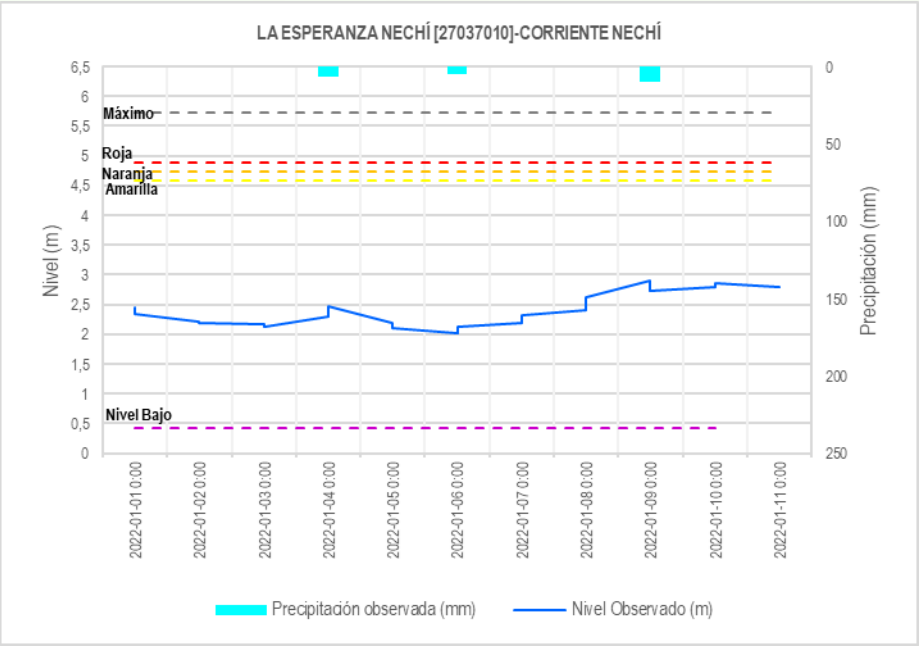
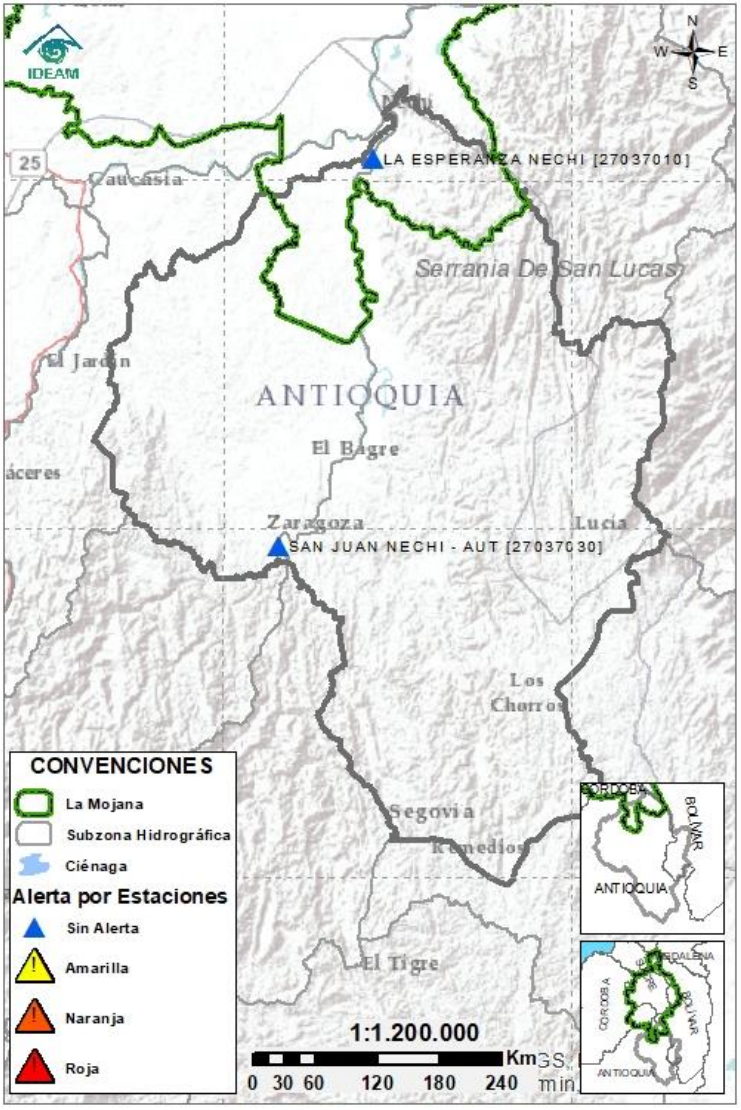


# 2.2.3 DIRECTOS AL BAJO CAUCA - CIÉNAGA LA RAYA ENTRE EL RÍO NECHÍ Y EL BRAZO DE LOBA



Subzona hidrográfica	Alerta	Descripción
Directos al bajo Cauca- Ciénaga La Raya entre el río Nechí y Brazo de Loba	Alerta puntual	Descenso de nivel en el río Cauca, tramo San Jacinto del Cauca-Guaranda. En el sector de Cara de Gato (San Jacinto del Cauca), se mantiene <b>alerta roja puntual</b> , por trasvase de caudal del río Cauca hacia el Bajo San Jorge.  <b>Nota (27 de agosto):</b> rompimiento del dique por el río Cauca en el sector Cara de Gato (San Jacinto del Cauca), generando el ingreso de agua del río Cauca al Bajo San Jorge.

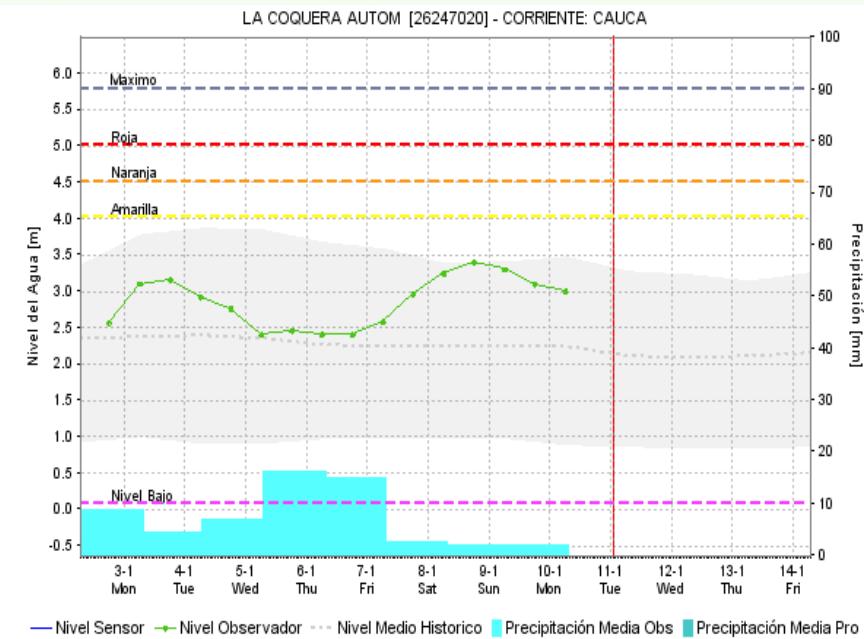
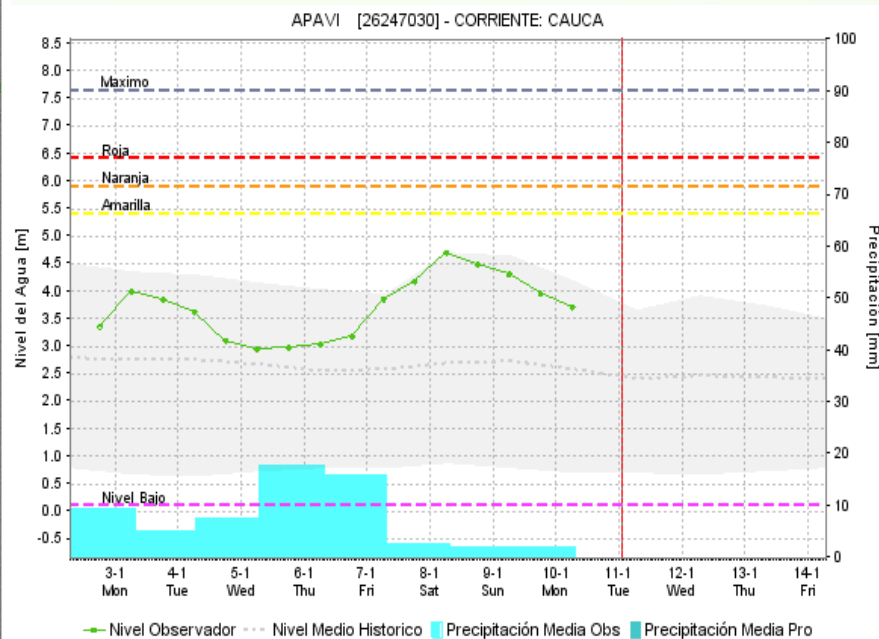
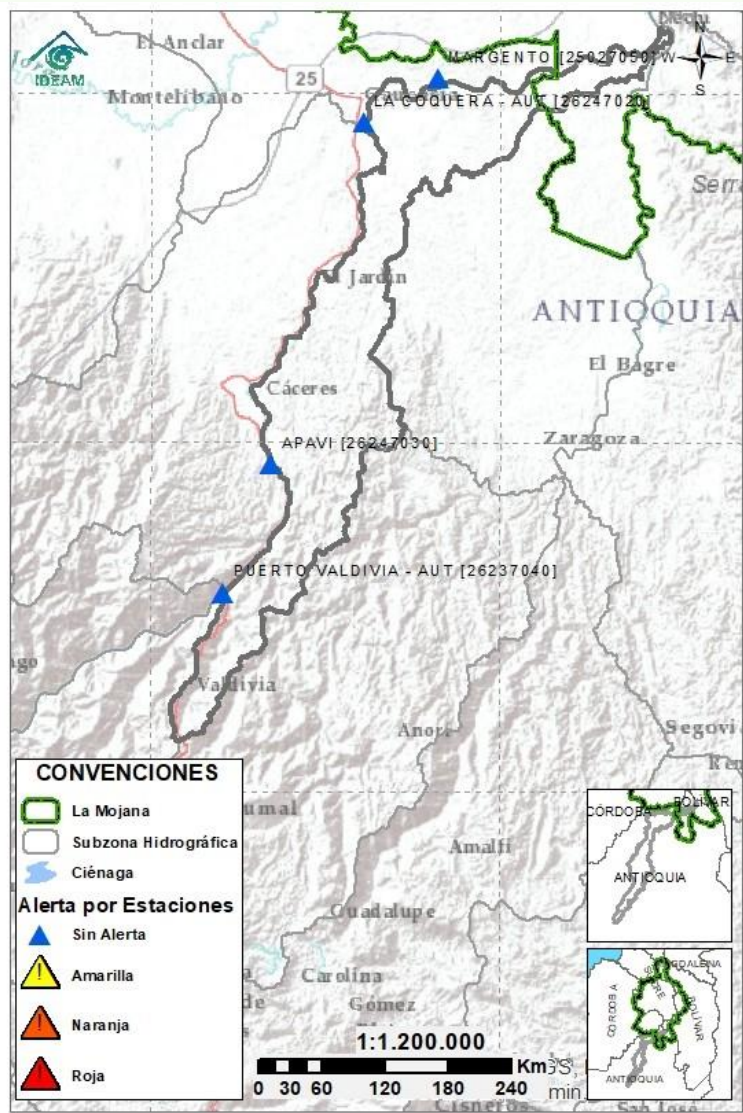
2.2.4 SUBZONA HIDROGRÁFICA DEL RÍO NECHÍ CUENCA BAJA



Subzona hidrográfica	Alerta	Descripción
Cuenca baja del río Nechí	Sin alerta	Descenso de niveles en el río Nechí y sus aportantes, condición que se prevé persista para las próximas horas.



## 2.2.5 DIRECTOS AL CAUCA ENTRE PTO. VALDIVIA Y RÍO NECHÍ



Subzona  
hidrográfica

Alerta

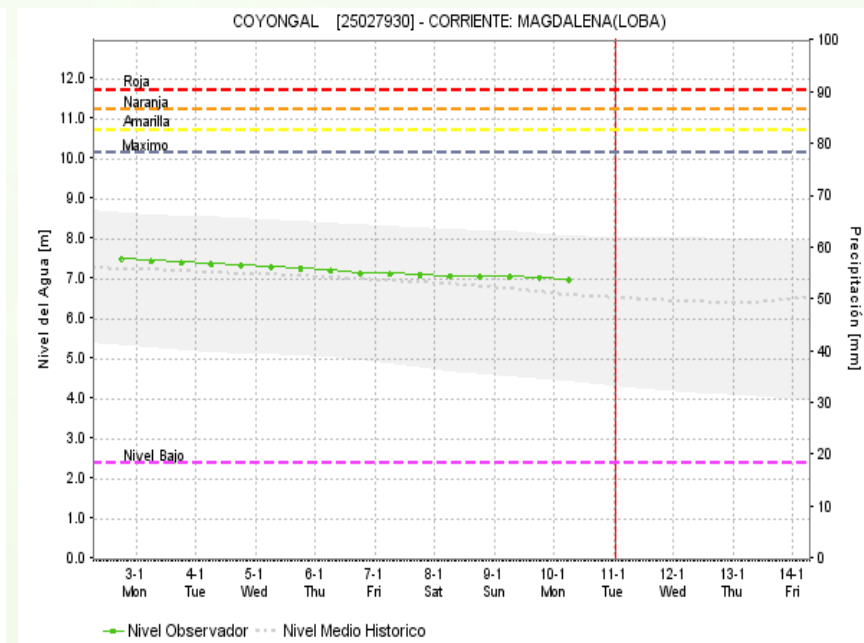
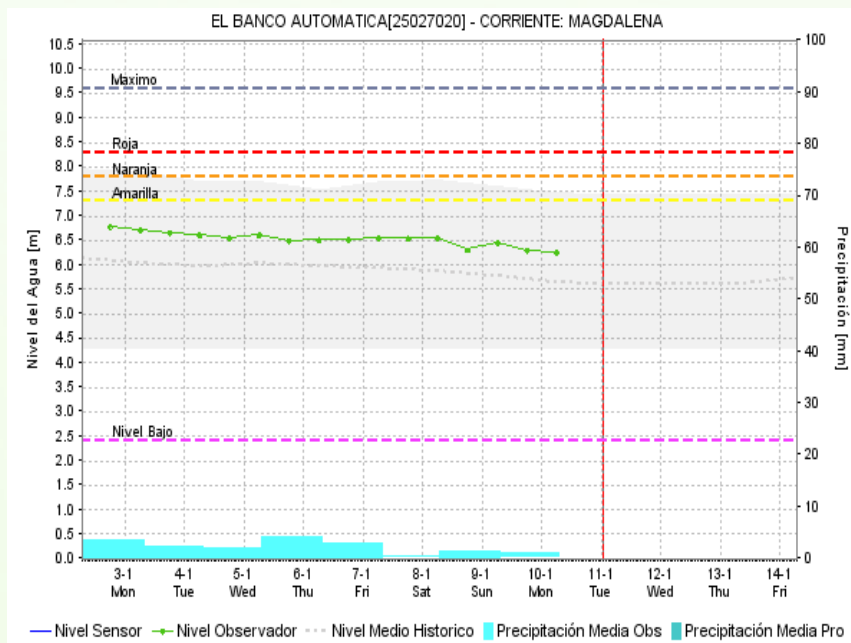
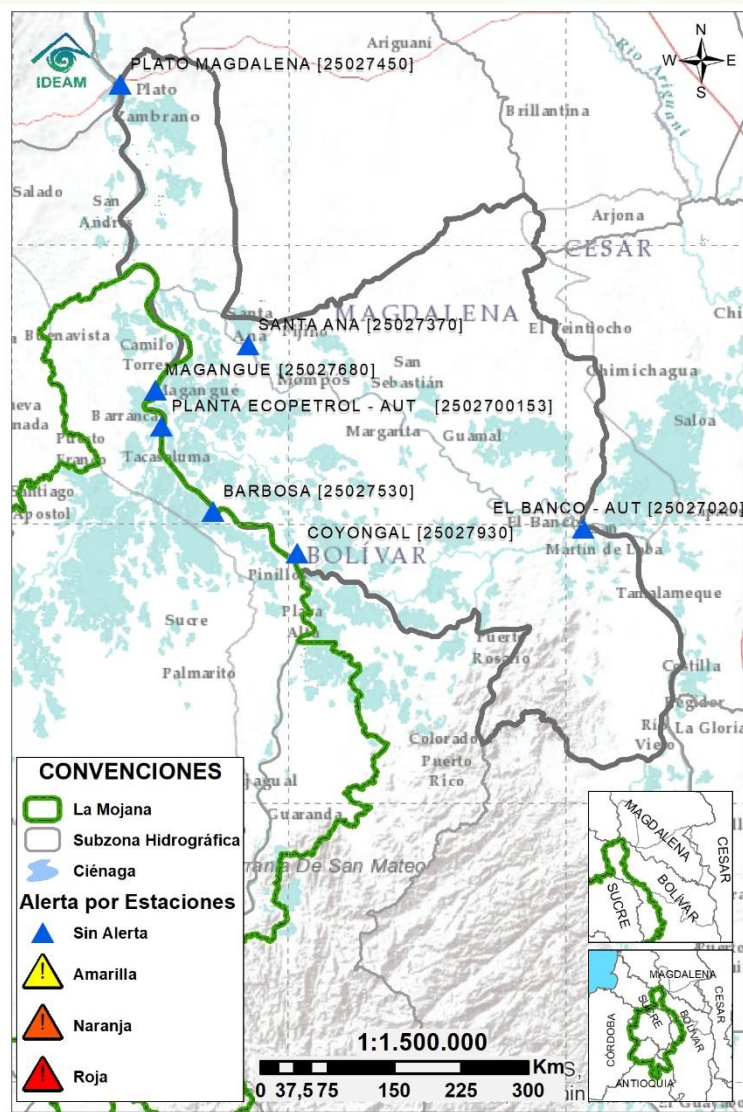
Descripción

Directos al  
Cauca entre  
Pto. Valdivia y  
río Nechí

Sin  
alerta

Descenso de niveles en el río Cauca en el tramo que recorre los municipios de Valdivia, Tarazá, Cáceres, Caucasia y Nechí, condición que se mantendría durante el día de hoy.

## 2.2.6 DIRECTOS AL BAJO MAGDALENA ENTRE EL BANCO Y EL PLATO



Subzona hidrográfica	Alerta	Descripción
Directos Bajo Magdalena entre el Banco y el Plato	<b>Sin alerta</b>	Descenso gradual de niveles en el Bajo Magdalena, el Brazo de Mompós (municipios de Guamal, San Sebastián de Buenavista, Mompós, San Zenón, Talaigua Nuevo, Santa Ana y Santa Bárbara de Pinto) y el Brazo de Loba (El Banco San Martín de Loba, Hatillo de Loba, Barranco de Loba y Pinillos). No se prevé cambios en este comportamiento para los siguientes días.





## Estaciones Meteorológicas Automáticas y Convencionales en la región de La Mojana

Leyenda	Estación	Municipio	Departamento	Tipo	Código
B1	Aeropuerto Baracoa	Magangué	Bolívar	Convencional	25025100
B2	Planta Ecopetrol	Magangué	Bolívar	Automática	250270153
B3	Las Varas	San Jacinto del Cauca	Bolívar	Convencional	25027200
C1	Ayapel	Ayapel	Córdoba	Convencional	25025030
C2	Caño Barro	Ayapel	Córdoba	Automática	13027040
C3	Marralú	Ayapel	Córdoba	Automática	25027770
S1	Majagual	Majagual	Sucre	Convencional	25020340
S2	San Benito Abad	San Benito Abad	Sucre	Convencional	25025180
S3	Santiago Apóstol	San Benito Abad	Sucre	Convencional	25020760
S4	San Marcos	San Marcos	Sucre	Automática	25025340
S5	San Luis	Sucre	Sucre	Convencional	25021370

## Horarios de monitoreo y pronóstico de las condiciones meteorológicas





El ambiente  
es de todos

Minambiente

## EQUIPO DE TRABAJO CRPA LA MOJANA

Elaborado por:

RAFAEL ELÍAS MUNDARAY MAGO, Meteorólogo  
OLGA LUCÍA PULIDO MÉNDEZ, Hidróloga

Con la colaboración de:

JAIRO LUIS VÉLEZ VARGAS, Profesional SIG  
MAYERLIN SANDOVAL ORTEGA, Comunicadora

[www.corpomojana.gov.co](http://www.corpomojana.gov.co)

**Correo Electrónico:**

[corpomojana@corpomojana.gov.co](mailto:corpomojana@corpomojana.gov.co)

Cra. 21 # 21 A – 44 San Marcos - Sucre

Teléfono: (+575) 295 5347

**YOLANDA GONZALEZ HERNÁNDEZ,**

Directora General IDEAM.

**MARTHA CECILIA CADENA,**

Jefe Oficina del Servicio de Pronósticos y Alertas

[www.ideam.gov.co](http://www.ideam.gov.co)

**Correos electrónicos:**

[servicio@ideam.gov.co](mailto:servicio@ideam.gov.co),

[alertas@ideam.gov.co](mailto:alertas@ideam.gov.co)

Calle 25 d # 96b - 70, piso 3. Bogotá, D.C.

Teléfono: 307 5625 ext. 1334 - 1336.

**LILIANA QUIROZ**, Directora General de la Corporación para el Desarrollo Sostenible de La Mojana y el San Jorge-CORPOMOJANA.

**RAQUEL GARAVITO**, Gerente del Fondo Adaptación

**JIMENA PUYANA**, Gerente Nacional de Desarrollo Sostenible del PNUD

